



OPRACOWAŁA:

Anna Madeksza

Szkoła Podstawowa nr 6 z Oddziałami Dwujęzycznymi
im. Juliusza Słowackiego w Sosnowcu

„Biała Przemsza – rzeka, która daje życie” – bioróżnorodność przyrodnicza w dorzeczu Białej Przemszy

POZIOM EDUKACYJNY:	PRZEDMIOT:
szkoła podstawowa, klasa 7	geografia

TEMAT PRZEWODNI:

„Biała Przemsza – rzeka, która daje życie” – bioróżnorodność przyrodnicza w dorzeczu Białej Przemszy.

CEL LEKCJI:

uświadomienie uczniom znaczenia środowiska przyrodniczego w dolinie Białej Przemszy i celowości zachowania jego charakteru – w jak najmniejszym stopniu przekształconego; wykształcenie u uczniów poczucia odpowiedzialności za utrzymanie bezcennej pod względem bioróżnorodności fauny i flory tego obszaru; zachęcenie do realnych działań (możliwych do wykonania przez uczniów) podtrzymujących obecny stan; obserwowanie i poznanie wyjątkowości środowiska przyrodniczego lokalnej rzeki; zrozumienie wpływu aktywności człowieka na stan wód; nabycie umiejętności proponowania rozwiązań utrzymujących obecny dobrostan przyrodniczy; rozwijanie umiejętności pracy zespołowej, kreatywnego myślenia i odpowiedzialności; ćwiczenie umiejętności komunikacyjnych, społecznych i obywatelskich.

METODY PRACY / DZIAŁANIA NA LEKCJI:

Ćwiczenie praktyczne

- „Z nurtem Białej Przemszy”.

Opierając się na treściach zawartych w filmie pt. W stronę rzeki. Egzotarium w Sosnowcu (źródło: <https://www.youtube.com/watch?v=fAsvgNekqWE>), uzupełnij kartę pracy.

KARTA PRACY „Z nurtem Białej Przemszy”

- a) Region, o którym jest mowa w filmie to
- b) Leży on w części Polski.
- c) Nazwa dzielnicy Sosnowca – płynie Przemsza.
- d) Gatunki ptaków, które możemy spotkać w dolinie Białej Przemszy:
-
 -
 -
 -
 -
- e) Torfowisko leży w kotlinie Przemszy. Jest chronione w systemie NATURA 2000.
- f) Torfowiska magazynują węgiel dzięki czemu sprzyjają klimatu.
- g) Gatunki roślin jakie możemy spotkać w dolinie Białej Przemszy:
-
 -
 -
 -
 -
- h) Liczne zakola (zakręty rzek), w tym Białej Przemszy, nazywane są
- i) Gatunki owadów jakie możemy spotkać w dolinie Białej Przemszy:
-
 -
 -
- j) W oglądanym regionie dominują drzewostany sosnowe, jednak wśród drzew liściastych napotkamy:,,
- k) Gatunki zwierząt, które możemy spotkać w lasach doliny Białej Przemszy:
-
 -
 -
 -
 -
- l) Nad Białą Przemszą licznie występują które budujące tamy wpływające na powstawanie rozlewisk. Ich „domy” nazywane są do których wejście prowadzi pod powierzchnią wody. Ich działalność pozwala na magazynowanie wody, co ma ogromne znaczenie dla środowiska przyrodniczego.
- m) W dolinie Białej Przemszy rośnie Złotogłów, w Polsce od 1946 roku będący pod ścisłą ochroną.
- n) Buławik kwitnie od maja do
- o) By mieszkańcy Sosnowca mogli obcować z przyrodą, w roku 1956 zostało udostępnione

Ćwiczenia terenowe

- „W poszukiwaniu ‘SKARBÓW’ Białej Przemszy”; Uczniowie wybierają się na rodzinne spacer, w czasie których wykonują zdjęcia lub rysunki wyjątkowych miejsc lub okazów fauny i flory napotkanych wzdłuż rzeki. W trakcie kolejnej lekcji uczniowie tworzą galerię wykonanych prac: „Oblicza natury – z nurtem Białej Przemszy”.

Ćwiczenia z zakresu sprawczości

- „Jestem uczniem/uczennicą, lecz już mogę”; Udział uczniów w przykładowych projektach:
 - wrześniowa akcji „Sprzątania świata” – porządkowanie bulwarów rzeki przy współpracy z Wydziałem Ochrony Środowiska Urzędu Miejskiego w Sosnowcu,
 - prezentacja mieszkańcom Sosnowca galerii wykonanych prac: „Oblicza natury – z nurtem Białej Przemszy” w filiach Miejskiej Biblioteki Publicznej im. Gustawa Daniłowskiego w Sosnowcu,
 - przygotowanie kampanii posterowej dotyczącej znaczenia wody w krajobrazie/środowisku oraz dla mieszkańców Sosnowca,
 - założenie w pracowni przyrodniczej/biologicznej hodowli/kompozycji mchów (mikrolasów) w celu obserwacji zjawiska retencji wody oraz pozytywnego znaczenia obcowania z „zielonymi enklawami”.

Prezentacja grupowych pomysłów na forum klasy. Podjęcie wspólnej decyzji odnośnie do realizacji wybranego projektu.

Ćwiczenie z wyobraźni

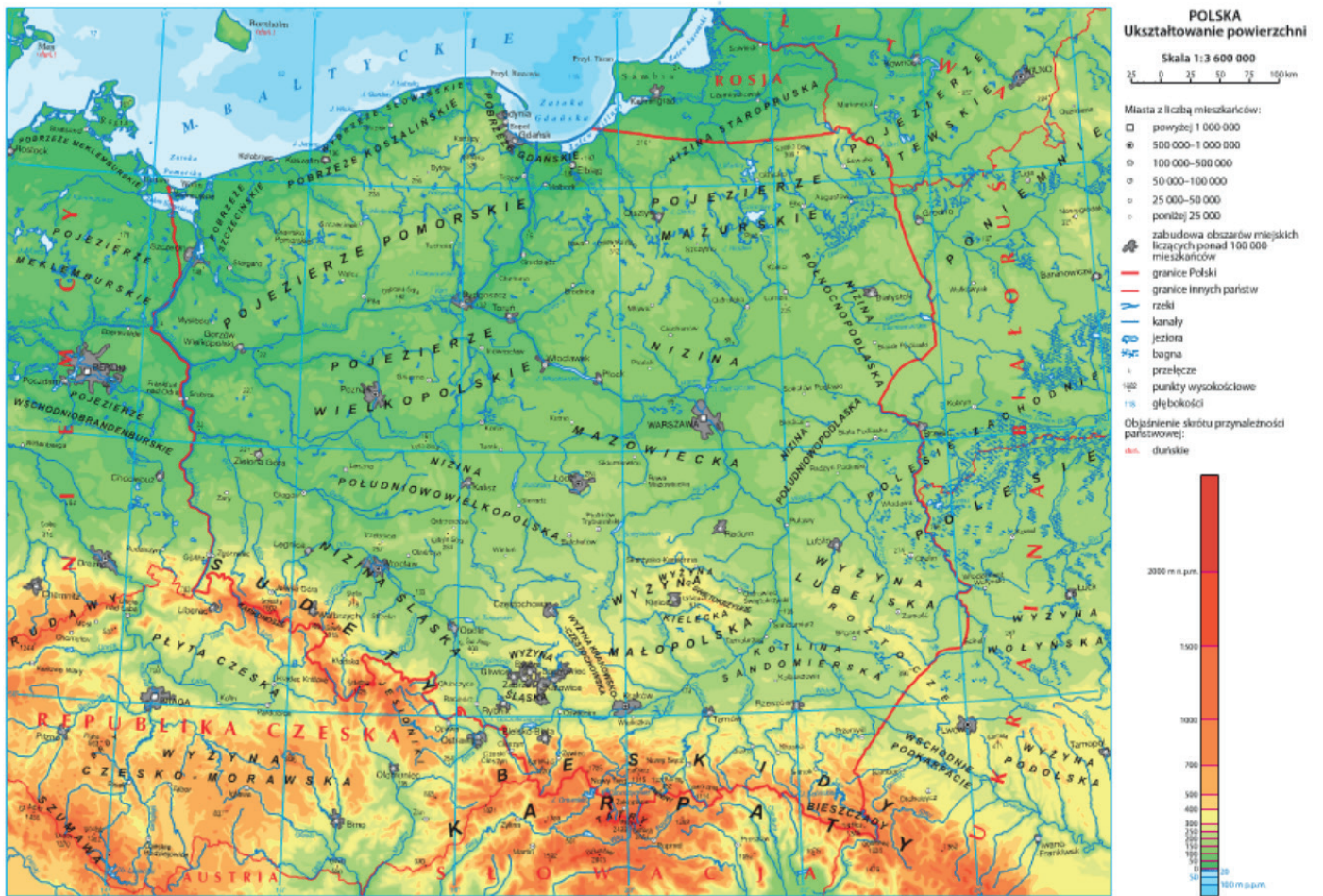
- „Z nurtem Białej Przemszy”.
Opierając się na treściach zawartych w filmie pt. W stronę rzeki. Egzotarium w Sosnowcu (czas od 0 do 50 s) (źródło: <https://www.youtube.com/watch?v=fAsvgNekqWE>), narysuj lub stwórz z masy solnej model „Moja dolina Białej Przemszy za dziesięć lat”. Ćwiczenie ma za zadanie określić, w jakim kierunku będą podążały przemiany klimatyczne (pozytywne lub negatywne) i jak wpłyną na dolinę rzeki. Czy uczniowie mają nadzieję na utrzymanie pozytywnego dobrostanu doliny czy jednak liczą się z jej destrukcją?

Ćwiczenia z lokalności i regionalności z wykorzystaniem map pozwalających na lokalizację i przebiegu Białej Przemszy na Wyżynie Śląskiej.

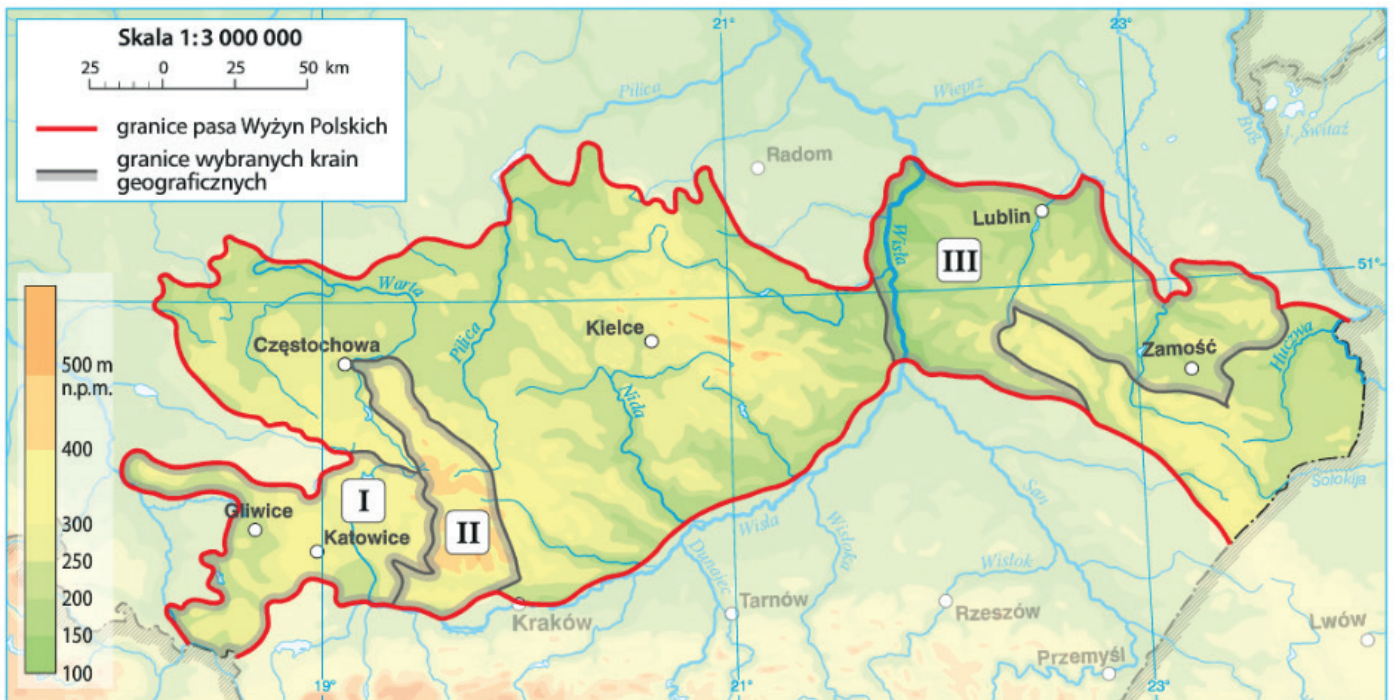
Ćwiczenie 1.

Na podstawie mapy „POLSKA. Ukształtowanie powierzchni” (Rys. 1) z podręcznika do geografii dla klasy piątej:

- zlokalizujcie położenie wyżyn w Polsce, a następnie wpiszcie ich nazwy w odpowiednie miejsce na mapie „Lokalizacja wyżyn w Polsce” (Rys. 2) przy właściwych numerach,
- zlokalizujcie Sosnowiec i oznaczcie go mapie wyżyn symbolem **X**.



Rys 1: POLSKA. Ukształtowanie powierzchni
Źródło: F. Szlajfer, Z. Zaniewicz, T. Rachwał, R. Malarz (2024).



Rys. 2: Lokalizacja wyżyn w Polsce

Źródło: https://flipbook.nowaera.pl/dokumenty/Flipbook/Planeta-Nowa-klasa_5-semestr_1-Krajobraz-miejsko-przemyslowy-Wyzyny-slaskiej/

Ćwiczenie 2.

Wysłuchajcie dwóch fragmentów legend. W ich treści odszukajcie nazwy dwóch rzek płynących m.in. przez Sosnowiec. Zapiszcie na kartkach ich nazwy oraz krótką informację o ich pochodzeniu.

1. Nazwa rzeki –

2. Nazwa rzeki –

Legenda 1.

Od czego pochodzi nazwa rzeki? Czy jej wody są naprawę czarne? Odpowiedź na to pytanie znajdujemy w legendzie o diable Borucie, który zakochał się w pięknej Halszce, córce starosty Gosławskiego. Przystojny, dobrze wychowany diabeł z łatwością zdobył serce dziewczyny. Miał jednak zobowiązania natury piekielnej – pół roku musiał spędzać w lochach łeczyckiego zamku, a przez pozostałe miesiące wędrował po świecie. Aby zyskać dodatkowy czas i spędzić go z narzeczoną w Będzinie, musiał wykonać niezwykle trudne zadanie – sprawić, by dusza nieochrzczonego dziecka opuściła ciało. Wszelkie podstępny zakończyły się fiaskiem. Mały, chorowity chłopiec urodzony we dworcu pani Rogoyskiej z Małobądzą został ochrzczony wodą z Czarnej Przemszy. Gdy Boruta dowiedział się, że jego plany na szczęście u boku ukochanej zostały udaremnione, przeklął rzekę, nakazując jej po wsze czasy toczyć czarną wodę, aby nikt nie chrzcił nią dzieci.

A co mówi na ten temat nauka? Przemsza prawdopodobnie pierwotnie była Przemżą – nazwa pochodzi od słów mżyć, mgła. Określenie Czarna pojawia się już w XV wieku i ma związek z typem złóż surowców naturalnych występujących na terenach, przez które rzeka płynie – z płytko zalegającymi pokładami węgla kamiennego.

Źródło: <https://muzeumzaglebia.pl/1523-kilka-s%C5%82%C3%B3w-o-czarnej-przemszy>

Legenda 2.

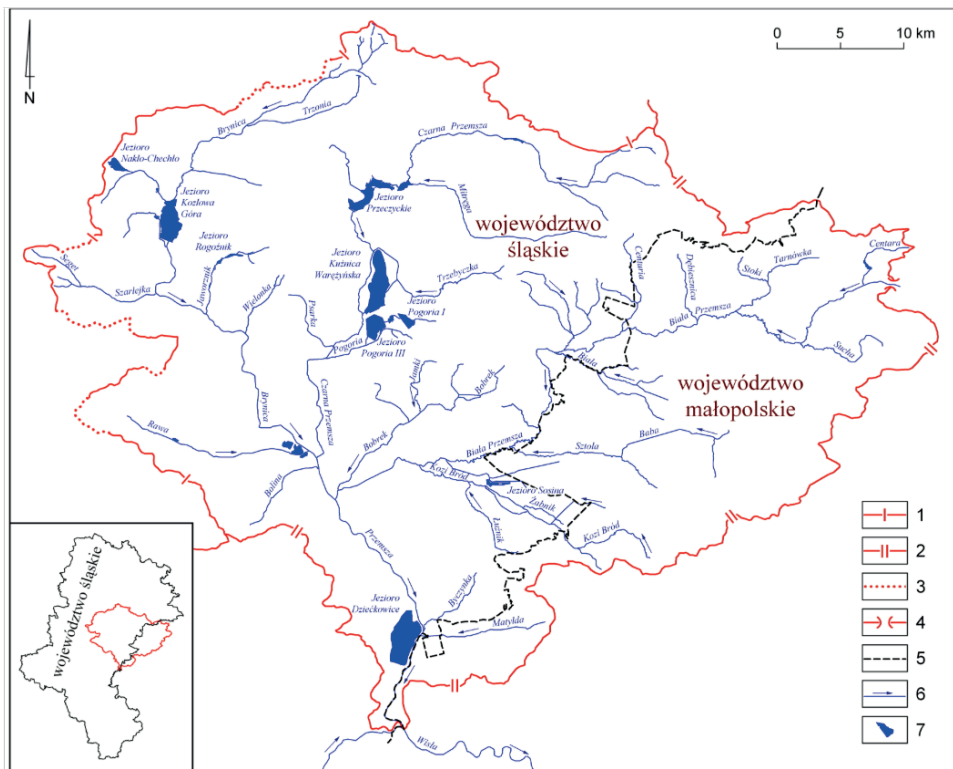
Według legendy, źródło Przemszy miało wytrysnąć cudem przy pomocy św. Stanisława Szczepanowskiego, biskupa krakowskiego. Święty ten mąż po przenocowaniu u miejscowego cieśli (stąd nazwa wioski Cieślin) nazajutrz odprawił Mszę św., lecz w wiosce nie było studni ani wody. Po gorących modłach podczas nabożeństwa u stóp Jego naraz wytrysnęło źródło. Woda z tego źródła użyta była do Mszy św. Do dnia dzisiejszego w czasie odpustu 8 maja ludność czerpie wodę ze źródła, twierdząc, że pomaga ona na różne dolegliwości. Rzeka nazwana początkowo „Przymszą”, a później Przemszą. Dla odróżnienia nazwy od rzeki tej samej nazwy płynącej przez Zagłębie Dąbrowskie, dodano: Biała. Istotnie, w przeciwieństwie do rzeki Czarnej Przemszy w Zagłębiu, rzeka, biorąca początek w Cieślinie płynie cały czas po dnie białym, piaszczystym.

Źródło: <https://www.parafia-cieslin.pl/figura-sw-jana-nepomucena/>

Ćwiczenie 3.

Na podstawie mapy „Zlewni Przemszy” (Rys. 3), zaznaczcie na mapie (Rys. 4):

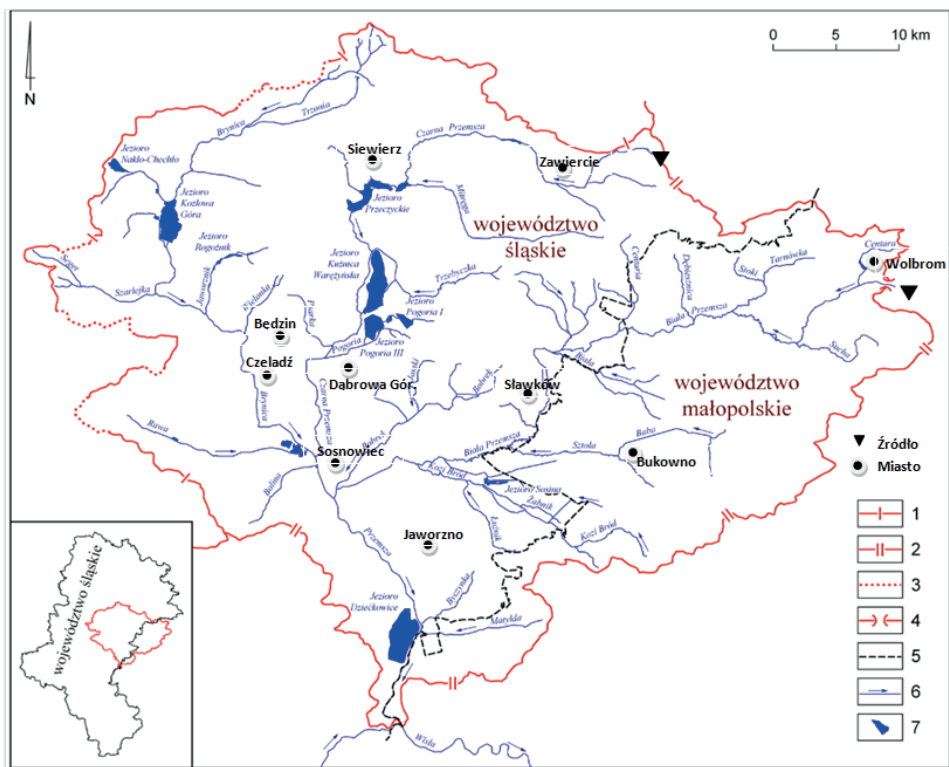
- kolorem niebieskim – przebieg Czarnej Przemszy,
- kolorem zielonym – przebieg Białej Przemszy,
- kolorem brązowym – przebieg Przemszy aż do jej ujścia do Wisły.



Rys. 3. Zlewnia rzeki Przemszy

Źródło: https://ibrbs.pl/index.php/Zlewnia_Przemszy

Dorzecze Przemszy: 1 – dział wodny I rzędu, 2 – dział wodny II rzędu, 3 – dział wodny niepewny, 4 – brama w działle wodnym, 5 – granice województw, 6 – ciekii powierzchniowe, 7 – zbiorniki wodne.



Rys. 4. Mapa przebiegu rzek: Białej Przemszy, Czarnej Przemszy, Przemszy (oprac. na podstawie Rys. 3. – Zlewnia rzeki Przemszy).

Dorzecze Przemszy: 1 – dział wodny I rzędu, 2 – dział wodny II rzędu, 3 – dział wodny niepewny, 4 – brama w działle wodnym, 5 – granice województw, 6 – ciekii powierzchniowe, 7 – zbiorniki wodne.

Ćwiczenia oparte na międzypokoleniowości

- „W poszukiwaniu SKARBÓW Białej Przemszy” – w trakcie rodzinnego spaceru uczniowie poznają związane z rzeką historie opowiadane przez najbliższych.

UWAGI DO LEKCJI:

- Jeśli to możliwe, warto nawiązać współpracę z lokalnymi instytucjami, np. Urząd Miasta, Miejska Biblioteka Publiczna, Muzeum Miejskie, Wydział Przyrodniczy Uniwersytetu Śląskiego, Zespół Parków Krajobrazowych Województwa Śląskiego, i modyfikować scenariusz zajęć.
- Warto skorzystać z zasobów Miejskiej Biblioteki Publicznej w Sosnowcu, Muzeum Zagłębia w Będzinie.
- Konieczne jest mobilizowanie uczniów do realizacji działań proekologicznych o zasięgu szkolnym czy lokalnym np. w ramach Młodzieżowej Rady Miasta – poczucie sprawczości jest kluczowe.
- Ważne jest także kształtowanie kompetencji i postaw prospołecznych, proekologicznych oraz odpowiedzialność za spuściznę przyrodniczą dla kolejnych pokoleń.
- Uważliwienie na bezpieczeństwo wędrówek terenowych.
- Scenariusz można modyfikować i dostosowywać na potrzeby uczniów w różnym wieku i realizacji w czasie zajęć z różnych przedmiotów – przyrody, biologii czy geografii.

(EKO)INSPIROWNIK NAUCZYCIELSKI. MATERIAŁY DODATKOWE I MULTIMEDIA:

Szlajfer F., Zaniewicz Z., Rachwał T., Malarz R., *Planeta Nowa 5 Geografia. Podręcznik do geografii dla klasy piątej szkoły podstawowej*, Nowa Era, Warszawa 2024, s. 164.

Skomoroko K., *Planeta Nowa 5. Zeszyt ćwiczeń do geografii dla klasy piątej szkoły podstawowej*, Nowa Era, Warszawa 2021, s. 37, dostęp w internecie, 14.11.2025, https://flipbook.nowaera.pl/dokumenty/Flipbook/Planeta-Nowa-klasa_5-semestr_1-Krajobraz-miejsko-przemyslowy-Wyzyny-slaskiej/.

SosnowiecTV – oficjalny kanał miasta, *W stronę rzeki. Egzotarium w Sosnowcu*, YouTube, 14.11.2025, <https://www.youtube.com/watch?v=fAsvgNekqWE>

EWOŚ, Zlewnia Przemszy, 14.11.2025, https://ibrbs.pl/index.php/Zlewnia_Przemszy

Muzeum Zagłębia, *Kilka słów o Czarnej Przemszy*, 14.11.2025, <https://muzeumzaglebia.pl/1523-kilka-s%C5%82%C3%B3w-o-czarnej-przemszy>

Parafia Rzymskokatolicka pw. św. Stanisława BM w Cieślinie, *Figura św. Jana Nepomucena*, 14.11.2025, <https://www.parafia-cieslin.pl/figura-sw-jana-nepomucena/>

SŁOWA KLUCZE:

rzeki, Czarna Przemsza, Biała Przemsza, Zagłębie Dąbrowskie, legendy, środowisko nieprzekształcone przez człowieka.